

MAYBEBOP – „Sistemfeler“ Bühnenanweisung - Stand April 2017

Achtung, hier handelt es sich um den Rider der aktuellen Produktion, die bis Mitte April 2019 gespielt wird. Gastspiele ab März 2019 bis März 2021 müssen in etwa mit dem gleichen technischen Aufwand bzw den gleichen Kosten rechnen. Es ist jedoch nicht auszuschließen, dass produktionsbedingt leichte Mehrkosten in Höhe von 150 bis 350 Euro netto zzgl. MwSt. entstehen, (die der Veranstalter übernehmen muss) aufgrund von noch nicht absehbarer technischer Modifikationen im dann aktuellen Programm.

Anforderungen Ton

Lautsprechersysteme:

Mindestens 2-Weg-aktiv-stereo-System hochwertiger Qualität: ausschließlich d&b (www.dbaudio.com) mit den dazugehörigen d&b Systemamps und kompetentem Systembetreuer. Zugriff auf alle Systemparameter über am FOH stehenden Rechner. Alle anderen Systeme werden **nur** nach vorheriger Absprache akzeptiert. (Auf keinen Fall JBL VRX, Selbstbau oder gemischte Systeme!!!) Gerne geflogene Line Arrays - ab 500 Personen Pflicht - (J,V, Q, Y). Mindestens 110dBA müssen am Frontplatz verzerrungsfrei von 40Hz-20kHz über den gesamten Frequenzbereich möglich sein. Die Anlage muss beim Eintreffen der Techniker fertig aufgebaut und eingemessen sein. Im Bassbereich sind ergänzende fette Infra Subwoofer unabdingbar (J, B2) - wir machen druckvollen Pop-a-Cappella). Bei langen Räumen oder Emporen Delay-Lines und bei breiten Bühnen Stereo-Nearfield (Max, Q7) Systeme einplanen. Sollte eine Auspielmatrix benötigt werden stellen wir gerne unsere Xilica XD-4080 mit bis zu 8 Auspielwegen zur Verfügung. Bitte keine Mischpulte als Systemcontroller einsetzen.

Bei Konzerten mit mehr als einem Mischpult steht für ein weiteres Mischpult an dem Controller ein weiterer Stereo-Eingang zur Verfügung.

Multicore:

Es werden 2-8 Rückwege auf die PA, Nearfills, Subs und Delays benötigt. Bei großen Sälen ab ca. 1500 Personen oder großen Open-Airs bitte noch 5 Sends für die Mikros und 4 Returns für das InEar-Monitoring einplanen. In jedem Fall sind diese analog auszuführen – keine digitalen Cores!

Mischpult / FOH :

Die Produktion bringt ein eigenes Mischpult (Midas Pro1), drei Sideracks, ein Keyboard und einen Laptop mit. Wir benötigen für den FOH (Ton & Licht) einen Platz von mindestens 3,3 x 2m (B x T) mittig des Saales jeweils mittig zur Bühne. Nicht unter Balkonen und auf gar keinen Fall in separaten oder verglasten Regieräumen. Bitte am Frontplatz 230V Steckdose bereithalten, die auf der gleichen Phase wie die PA liegt. Hierbei bitte darauf achten, dass die Spannung nicht unter 215V absinkt. Gegebenenfalls Spannungskonstanthalter bereithalten. Ebenfalls benötigen wir am FOH 2 stabile K&M Mikrofonstative mit Galgen.

Mikrofone & Monitoring:

Maybebop bringen ihre eigenen Funkmikrofone und In-Ear-Monitor Systeme mit. (Sennheiser 2000er Serie im CW Band 718-790 MHz)

Während der Show und des Soundchecks müssen alle anderen Sendestrecken ausgeschaltet sein.

Bühne, Helfer und „Helferlein“:

Die Bühne muss sicher, sauber und aufgeräumt, ohne Monitorboxen, Mikrofonständer, Kabel und Blumen sein! Wir benötigen einen Ton- und einen Lichttechniker vor, während und nach der Show die sich mit den Gegebenheiten vor Ort sehr gut auskennen, zwei Auf- und Abbauhelfer und große Rollbretter oder Rollwagen für den Materialtransport .

Bei Unklarheiten zögern Sie nicht Thomas Schröder unter 0151-22652325 anzurufen oder ihm unter ton@maybebop.de eine Mail zu senden.

Diese Bühnenanweisung ist kein Wunschzettel, vielmehr handelt es sich um einen Vertragsbestandteil und die Mindestanforderung zur reibungslosen Durchführung Ihrer Veranstaltung. Änderungen bedürfen in jedem Fall der Schriftform und müssen von uns bestätigt werden.

Anforderungen Licht

Beleuchtung: (Plan auf Seite 3)

8x	Robe Robin Pointe 280W	<i>alternativ: Robe Robin 600 Spot, Martin Mac 700</i>
8x	Expolite Tourwash 76	<i>alternativ: JB Sparx, A7, Robe 600, Martin Mac Aura LED-Washlight</i>
8x	Expolite Tourled 42 CM	<i>alternativ: nur nach Absprache (Die LED`s müssen strobefähig sein)</i>
2x	4-Lite Blinder an der MidTruss	<i>nur wenn Saallicht nicht per DMX angesteuert werden kann</i>

Die lichttechnische Standardanforderung ist bemessen auf eine Bühnengröße von 10m x 6m.
 Adressierung: keine Vorgaben. Alle Lampen benötigen separate Adressen. Vorderlicht siehe Beleuchtungsplan.
 Generell bitte immer aus Sicht des FOH alle Geräte von links nach rechts adressieren.

Folgendes wird von der Produktion mitgebracht:

MA grandMa2 ultralight (Platzbedarf 1,3x1m) (350W)
 8x Robe Spikie (zusammen 800W)
 MDG Athmosphere APS incl. CO² (700W)
 Martin AF1 (120W)
 Nebelmaschine HazeBase (650W)

Anschlüsse DMX & Strom für Spikies, Hazer, Nebel und Ventilator auf der Bühne lt. Plan vorbereiten. In jedem Fall die DMX Linie über einen Splitter verteilen (keinen DMX Ring legen).

Die Bühne muss komplett schwarz ausgehängt sein. Es wird eine Treppe von der Bühne ins Publikum benötigt.

Personal: Ein mit der Anlage vertrauter Beleuchtungstechniker muss von Ankunft bis Abfahrt des Maybebop Technikers anwesend und verfügbar sein. Die Lichttechnik ist fester Bestandteil der Maybebop Show. Es wird eine vorprogrammierte Show mitgebracht, deshalb ist in jedem Fall diese Anweisung bis ins Detail bindend. Auf folgende wichtige Punkte ist weiterhin zu achten:

1. Die Beleuchtungstechnik muss in einem technisch einwandfreien und sicher zu bedienenden Zustand sein.
2. Die Beleuchtungstechnik muss spätestens 6,5 Stunden vor Konzertbeginn fertig aufgebaut, verkabelt und zum Einleuchten bereit sein.
3. Unbedingt erforderlich ist entweder ein Personenlift (Steiger) oder eine **sichere und ausreichend hohe** Leiter.
4. Ab dem Eintreffen der Techniker bis zum Ende der Show der Hazer und Nebelmaschine (Dunsterzeuger) zum Einsatz kommen. Rauchmelder oder Brandschutzeinrichtungen sind ab diesem Zeitpunkt außer Betrieb zu nehmen. **Feuerwehr informieren und wenn nötig Brandsicherheitswache ordern.**
4. Der Veranstaltungsraum muss komplett zu verdunkeln sein.
5. Das Saallicht muss vom Platz des Maybebop Technikers aus bedienbar sein.

Um Beleuchtungsprobleme im Vorfeld auszuschließen bitte immer und in jedem Fall Kontakt mit Volker Wecke aufnehmen!

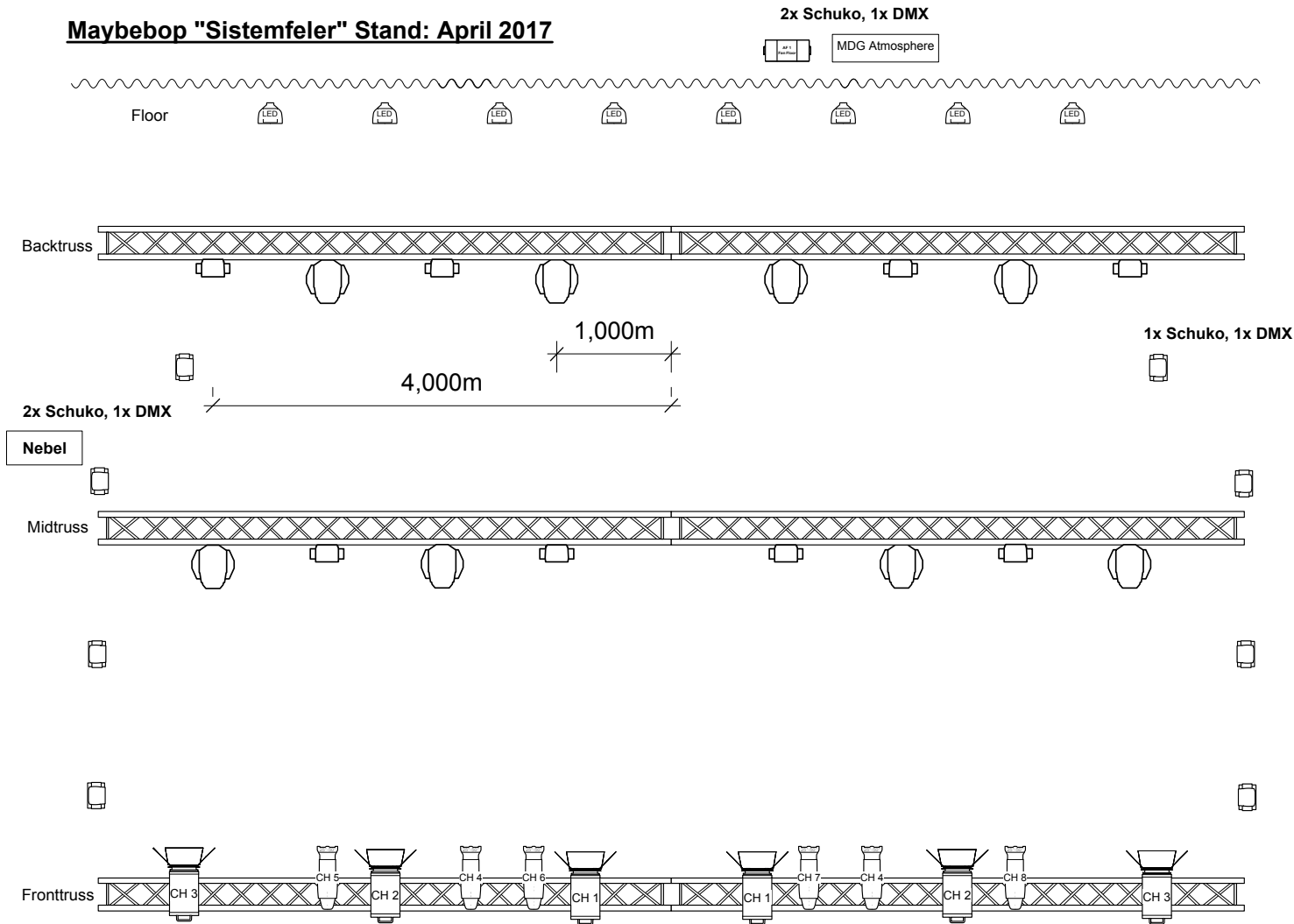
Mobil: 0172 – 5117837 (falls nicht erreichbar bitte unbedingt auf Anrufbeantworter sprechen);

E-Mail: licht@maybebop.de.

Der Technikausstatter muss **spätestens** 14 Tage vor der Show Kontakt aufgenommen haben.

Dieser Beleuchtungsplan ist Bestandteil des Vertrages und darf nur nach Absprache und schriftlicher Bestätigung geändert werden.

Maybebop "Sistemfeler" Stand: April 2017



Legende

- Robe Robin Pointe Mode 1 (24 CH)
- Expolite Tourwash 76 Mode 2
- Expolite Tourled 42 CM (10CH Tourmode)
- PC 1kW
- Zoom Profiler 25°-50°

- Wird von der Produktion mitgebracht!**
- Fan AF 1 MK2
- MDG Atmosphere
- Robe Robin Spikie 27 CH
- Nebel**

- Audio-Systeme Lichttechnik
Volker Wecke
Mob.: 0172 - 5117837
licht@maybebop.de**

Hiermit bestätige ich die Maybebop „Sistemfeler“ Bühnenanweisung, gelesen, verstanden und akzeptiert zu haben.

Veranstalter: _____

Veranstaltung: _____

Veranstaltungsort _____

Datum der Veranstaltung: _____

Technikausstatter Name Telefonnummer & E-Mail: _____

Technischer Ansprechpartner vor Ort: _____

Unterschrift Veranstalter: _____

Bitte senden sie eine Kopie dieser Bühnenanweisung bei Vertragsabschluss ausgefüllt und unterschrieben als Email an ton@maybebop.de und [licht@maybebop](mailto:licht@maybebop.de) oder per Fax an 05722-27497.